



ព្រះរាជាណាចក្រកម្ពុជា  
ជាតិ សាសនា ព្រះមហាក្សត្រ

ទិស្តុការគណៈរដ្ឋមន្ត្រី

ឆ្នាំទី ០៥ លេខ ០៧

# ព្រឹត្តិបត្រព័ត៌មាន

## ក្រុមប្រឹក្សាសេដ្ឋកិច្ច សង្គមកិច្ច និងវប្បធម៌

### សកម្មភាព

### ការងារ

ក្រុមប្រឹក្សាសេដ្ឋកិច្ច សង្គមកិច្ច និងវប្បធម៌



ក

ស

វ

# Work Activities

ប្រចាំខែកក្កដា ឆ្នាំ២០១២



# មាតិកាអត្ថបទ

## កិច្ចប្រជុំជំនាញបច្ចេកទេស រវាងក្រុមប្រឹក្សាសេដ្ឋកិច្ច សង្គមកិច្ច និងវប្បធម៌ ក្រុមប្រឹក្សាអ្នកច្បាប់ និងតំណាងអគ្គលេខាធិការរាជរដ្ឋាភិបាល

### ល.រ ឈ្មោះអត្ថបទ

### លេខទំព័រ

១-	សេចក្តីព្រាងអនុក្រឹត្យស្តីពីការបង្កើតគណៈកម្មាធិការវាយតម្លៃសេវាសាធារណៈ	១
២-	សេចក្តីព្រាងព្រះរាជក្រឹត្យស្តីពីវិសោធនកម្មលើកទី២ លើមាត្រា២ មាត្រា៤ មាត្រា៥ និងមាត្រា៧ នៃព្រះរាជក្រឹត្យស្តីពីការបង្កើតមូលនិធិអគ្គិសនីភារៈបន្ថែមកម្មវិធីនៃព្រះរាជាណាចក្រកម្ពុជា	២
៣-	សេចក្តីព្រាងអនុក្រឹត្យស្តីពីការប្រែក្លាយមន្ទីរពេទ្យព្រះអង្គឌួងជាគ្រឹះស្ថានសាធារណៈរដ្ឋបាល	៤
៤-	ស្ថានភាពសេដ្ឋកិច្ច សង្គមកិច្ច និងវប្បធម៌កម្ពុជាប្រចាំខែមិថុនា ឆ្នាំ២០១២	៥
៥-	សកម្មភាពដទៃទៀតរបស់ក្រុមប្រឹក្សាសេដ្ឋកិច្ច សង្គមកិច្ច និងវប្បធម៌	១២



### សេចក្តីព្រាងអនុក្រឹត្យស្តីពី

## ការបង្កើតគណៈកម្មាធិការវាយតម្លៃសេវាសាធារណៈ

កាលពីថ្ងៃទី៣០ ខែឧសភា ថ្ងៃទី១៣និងថ្ងៃទី២៦ ខែមិថុនា និងថ្ងៃទី១១ ខែកក្កដា ឆ្នាំ២០១២ វេលាម៉ោង៨:៣០ នាទី និងវេលាម៉ោង១៥:០០នាទី នៅទីស្តីការគណៈរដ្ឋមន្ត្រីមានបើកអង្គប្រជុំជំនាញបច្ចេកទេស ក្រោមអធិបតីភាព ឯកឧត្តម **កាំង តុនហ៊ាង** សមាជិកក្រុមប្រឹក្សាសេដ្ឋកិច្ច សង្គមកិច្ច និងវប្បធម៌(ECOSOCC) និង ឯកឧត្តម **សុត គឹមសាន** សមាជិកក្រុមប្រឹក្សាអ្នកច្បាប់ ជាសហប្រធានអង្គប្រជុំ ដើម្បីពិនិត្យពិភាក្សាលើសេចក្តីព្រាងអនុក្រឹត្យស្តីពីការបង្កើតគណៈកម្មាធិការវាយតម្លៃសេវាសាធារណៈ ដោយមានការអញ្ជើញចូលរួមពីសំណាក់ សមាជិក អគ្គលេខាធិការរង និងមន្ត្រីនៃ ក.ស.វ. សមាជិក និងមន្ត្រីនៃប្រឹក្សាអ្នកច្បាប់ តំណាងទីស្តីការគណៈរដ្ឋមន្ត្រី តំណាងអគ្គលេខាធិការរាជរដ្ឋាភិបាល តំណាង ឧទ្ធរណ៍យុវជននាយករដ្ឋមន្ត្រី **សុខ អាន** មន្ត្រីជំនាញទីស្តីការគណៈរដ្ឋមន្ត្រី និងតំណាងក្រុមប្រឹក្សាកំណែទម្រង់រដ្ឋបាល ។



សន្តិភាព ស្ថិរភាព សន្តិសុខ គឺសុទ្ធសឹងជាសមិទ្ធផលដ៏សំខាន់ៗ ដែលរាជរដ្ឋាភិបាលសម្រេចបាន ហើយក៏ជាមូលដ្ឋានគ្រឹះសម្រាប់ពង្រឹងទំនុកចិត្តរបស់ប្រជាពលរដ្ឋមកលើរាជរដ្ឋាភិបាល និងជាលក្ខខណ្ឌដ៏ចាំបាច់ក្នុងការអភិវឌ្ឍប្រកបដោយចីរភាព យុត្តិធម៌សង្គម និងការកាត់បន្ថយភាពក្រីក្រ។ សមិទ្ធផលទាំងនេះត្រូវតែបន្តបំពេញបន្ថែមទៀតតាមរយៈការពង្រឹងគុណភាពសេវាសាធារណៈ ដើម្បីឆ្លើយតបទៅនឹងតម្រូវការរបស់ប្រជាជន។

ដើម្បីជំរុញការអនុវត្តគោលនយោបាយស្តីពីការផ្តល់សេវាសាធារណៈ ក្រុមប្រឹក្សាកំណែទម្រង់រដ្ឋបាលបានផ្តួចផ្តើមរៀបចំលិខិតបទដ្ឋាននិងឯកសារមួយចំនួនដែលពាក់ព័ន្ធនឹងការដាក់ឱ្យអនុវត្តទិដ្ឋភាពប្រតិបត្តិការពិសេសស ចងក្រង និងបោះពុម្ពកម្រងព័ត៌មានសេវាសាធារណៈទាំង ៧ចង្កោមសេវា ក្រោមកិច្ចសហការយ៉ាងជិតស្និទ្ធពីគ្រប់ក្រសួង ស្ថាប័នពាក់ព័ន្ធ (លើកលែងតែចង្កោមសេវាទី៣ ដែលរៀបចំដោយក្រុមប្រឹក្សាកំណែទម្រង់ច្បាប់និងប្រព័ន្ធយុត្តិធម៌) ។

ជំហានបន្ទាប់ដែលជាការងារអាទិភាពចំពោះមុខ ក្រុមប្រឹក្សាកំណែទម្រង់រដ្ឋបាលបានរៀបចំសេចក្តីព្រាងឯកសារណែនាំស្តីពីស្តង់ដារសេវាសាធារណៈ និងសេចក្តីព្រាងអនុក្រឹត្យស្តីពីការបង្កើតគណៈកម្មាធិការវាយតម្លៃសេវាសាធារណៈ ដើម្បីវាយតម្លៃនិងផ្តល់ពានរង្វាន់ជូនក្រសួង ស្ថាប័នដែលបានផ្តល់សេវាទៅតាមស្តង់ដារសេវាសាធារណៈសំដៅជំរុញដល់ការកែលម្អសេវាសាធារណៈក្នុងគោលបំណងបម្រើប្រជាជនឱ្យបានកាន់តែប្រសើរឡើង<sup>(១)</sup> ។

អង្គប្រជុំជំនាញបច្ចេកទេសបានពិនិត្យពិភាក្សាលើសេចក្តីព្រាងអនុក្រឹត្យនេះ ហើយបានសម្រេចកែសម្រួលទម្រង់ខ្លឹមសារ ពាក្យពេចន៍ និងឃ្លាប្រយោគ ដើម្បីធ្វើឱ្យសេចក្តីព្រាងនេះកាន់តែល្អ ។

អង្គប្រជុំជំនាញបច្ចេកទេសបានបញ្ចប់ការពិភាក្សាលើសេចក្តីព្រាងនេះទាំងស្រុង ។

(១) អត្ថបទនេះដកស្រង់ពីសេចក្តីព្រាងសេចក្តីថ្លែងហេតុនៃសេចក្តីព្រាងអនុក្រឹត្យស្តីពីការបង្កើតគណៈកម្មាធិការវាយតម្លៃសេវាសាធារណៈ ។

**សេចក្តីព្រាងព្រះរាជក្រឹត្យស្តីពី**

**វិសោធនកម្មលើកទី២ លើមាត្រា២ មាត្រា៤ មាត្រា៥ និងមាត្រា៧  
នៃព្រះរាជក្រឹត្យស្តីពីការបង្កើតមូលនិធិអគ្គិសនី  
ភាគរូបនីយកម្មជនបទនៃព្រះរាជាណាចក្រកម្ពុជា**

កាលពីថ្ងៃទី១០ ខែកក្កដា ឆ្នាំ២០១២ វេលាម៉ោង៨:៣០នាទី នៅទីស្តីការគណៈរដ្ឋមន្ត្រីមានបើកអង្គប្រជុំជំនាញបច្ចេកទេស ក្រោមអធិបតីភាព ឯកឧត្តម **ឌុយ ឆេវ** អនុប្រធានក្រុមប្រឹក្សាសេដ្ឋកិច្ច សង្គមកិច្ច និងវប្បធម៌ (ECOSOCC) និងឯកឧត្តម **ខឹម សុខហាន់** សមាជិកក្រុមប្រឹក្សាអ្នកច្បាប់ ជាសហប្រធានអង្គប្រជុំ ដើម្បីពិនិត្យពិភាក្សាលើសេចក្តីព្រាងព្រះរាជក្រឹត្យស្តីពីវិសោធនកម្មលើកទី២ លើមាត្រា២ មាត្រា៤ មាត្រា៥ និងមាត្រា៧ នៃព្រះរាជក្រឹត្យស្តីពីការបង្កើតមូលនិធិអគ្គិសនីភាគរូបនីយកម្មជនបទនៃព្រះរាជាណាចក្រកម្ពុជា ដោយមានការអញ្ជើញចូល រួមពីសំណាក់ សមាជិក អគ្គលេខាធិការរង និងមន្ត្រីនៃក.ស.វ. សមាជិក និងមន្ត្រីនៃក្រុមប្រឹក្សាអ្នកច្បាប់ តំណាងទីស្តីការគណៈរដ្ឋមន្ត្រី តំណាងអគ្គលេខាធិការរាជរដ្ឋាភិបាល តំណាងខុទ្ទកាល័យឧបនាយករដ្ឋមន្ត្រី **សុខ អាន** មន្ត្រីជំនាញទីស្តីការគណៈរដ្ឋមន្ត្រី និងតំណាងក្រសួងឧស្សាហកម្ម រ៉ែ និងថាមពល។

យោងតាមផែនការវិស័យថាមពលបានដាក់ចេញនូវគោលដៅដល់ឆ្នាំ២០២០ ភូមិទាំងអស់ទូទាំងព្រះរាជាណាចក្រកម្ពុជានឹងមានអគ្គិសនីប្រើប្រាស់ពីប្រភពអគ្គិសនីផ្សេងៗ និងដល់ឆ្នាំ២០៣០ យ៉ាងហោច ៧០% នៃគ្រួសារទាំងអស់ទូទាំងព្រះរាជាណាចក្រកម្ពុជានឹងមានអគ្គិសនី។ ដើម្បីជាចំណែកមួយក្នុងការជួយជំរុញឲ្យសម្រេចបានគោលដៅនេះ រាជរដ្ឋាភិបាលបានបង្កើតឲ្យមានមូលនិធិជនបទនៅក្នុងព្រះរាជាណាចក្រកម្ពុជា ដែលមានឈ្មោះថា " មូលនិធិអគ្គិសនី



យកមូលនិធិជនបទ " ហៅកាត់ថា "ម.អ.ជ." ជាស្ថាប័នស្វ័យ័តសាធារណៈ។

ក្រសួងឧស្សាហកម្ម រ៉ែ និងថាមពល ស្នើសុំធ្វើវិសោធនកម្មលើមាត្រាមួយចំនួន ដោយមានមូលហេតុដូចខាងក្រោម៖ នៅថ្ងៃទី៣១ ខែមករា ឆ្នាំ២០១២ គម្រោងនានានៅក្នុងក្របខណ្ឌនៃកិច្ចព្រមព្រៀងហិរញ្ញប្បទានឥតសំណងសម្រាប់ការអភិវឌ្ឍវិស័យអគ្គិសនីរវាងរាជរដ្ឋាភិបាលកម្ពុជា និងធនាគារពិភពលោកត្រូវបានបញ្ចប់។ បន្ទាប់ពីគម្រោងត្រូវបានបញ្ចប់ គម្រោងនេះបានបន្តលំដាប់ទុកឲ្យ ម.អ.ជ. ត្រូវប្រមូលពីគ្រួសារជនបទដែលទិញប្រព័ន្ធពន្លឺព្រះអាទិត្យ ហើយត្រូវបង់សងរំលស់បន្តិចម្តងមក ម.អ.ជ. វិញក្នុងរយៈពេល៤ឆ្នាំ។ ប្រភពថវិកាដែលសល់ពីគម្រោងជាមួយធនាគារពិភពលោកនេះ អាចត្រឹមតែគ្រប់គ្រាន់សម្រាប់ចំណាយលើដំណើរការរដ្ឋបាលក្នុងរយៈពេលប្រហែល៤ឆ្នាំបន្តទៀតប៉ុណ្ណោះ ប៉ុន្តែពុំមានថវិកាសម្រាប់

អនុវត្តគម្រោងអគ្គិសនីភ្នំបនីយកម្មជនបទ។ ដោយពុំមានថវិកាបន្ថែមពីដៃគូអភិវឌ្ឍន៍នានាច្បាស់លាស់ និងប្រភពថវិកា ទៀងទាត់ ហើយម្យ៉ាងទៀតព្រះរាជក្រឹត្យនេះក៏ពុំមានខ្លឹមសារតម្រូវឱ្យក្រសួងសេដ្ឋកិច្ច និងហិរញ្ញវត្ថុ ផ្តល់ថវិកាដល់ ម.អ.ជ. មានន័យជារួមថាថវិកាជំនួយក៏ពុំមាននិងថវិការដ្ឋក៏ពុំមានដែរ។

ដើម្បីបន្តនិរន្តរភាពនៃការងាររបស់ស្ថាប័ន ម.អ.ជ. ក្នុងការគាំទ្រការអភិវឌ្ឍន៍អគ្គិសនីភ្នំបនីយកម្មជនបទនៅកម្ពុជា ក្រសួងឧស្សាហកម្ម រ៉ែ និងថាមពល បានធ្វើលិខិតស្នើសុំ សម្តេចតេជោនាយករដ្ឋមន្ត្រី ពិនិត្យនូវជម្រើសបន្ត២គឺ (១) រក្សាស្ថានភាពដដែល ពោលគឺ ម.អ.ជ. នៅដដែលដោយរាជរដ្ឋាភិបាលត្រូវផ្តល់ថវិកាឱ្យបានគ្រប់គ្រាន់និងទៀងទាត់ឱ្យ ម.អ.ជ. ឬ (២) ផ្ទេរ ម.អ.ជ. ឱ្យទៅជានាយកដ្ឋានមួយរបស់អគ្គិសនីកម្ពុជាមាន “លក្ខណៈសង្គមកិច្ច” និងមាន “ប្រព័ន្ធ គណនេយ្យដោយឡែក” ដើម្បីប្រើប្រាស់កញ្ចប់ថវិកាសង្គមកិច្ចរបស់អគ្គិសនីកម្ពុជាដែលបានគ្រោងក្នុងបញ្ជីថ្លៃលក់អគ្គិសនី រួមផ្សំជាមួយនឹងអំណោយ ឬជំនួយឥតសំណងនានា ព្រមទាំងប្រភពថវិកាដែលរាជរដ្ឋាភិបាលអាចផ្តល់ឱ្យ ដើម្បីអនុវត្ត គម្រោងនានាដែលជំរុញឱ្យមានការផ្តល់សេវាអគ្គិសនីដល់ប្រជាជននៅជនបទ។ លើមូលដ្ឋាននៃលិខិតស្នើសុំនេះ ឯកឧត្តម ប្រធានឧត្តមក្រុមប្រឹក្សាសេដ្ឋកិច្ចជាតិ បានធ្វើលិខិតផ្តល់យោបល់ជូន សម្តេចតេជោនាយករដ្ឋមន្ត្រី ថាគួរឯកភាពយក ជម្រើសទី២ ហើយសម្តេចតេជោនាយករដ្ឋមន្ត្រី បានចំណាត់ការដ៏ខ្ពង់ខ្ពស់ឯកភាពតាមការជូនមតិរបស់ ឯកឧត្តមប្រធាន ឧត្តមក្រុមប្រឹក្សាសេដ្ឋកិច្ចជាតិ(១)។



អង្គប្រជុំជំនាញបច្ចេកទេសបានពិនិត្យពិភាក្សាលើសេចក្តីព្រាងអនុក្រឹត្យនេះ ដោយបានលើកឡើងថាព្រះរាជក្រឹត្យនេះ បានធ្វើវិសោធនកម្មច្រើនដង ដូចនេះ ដើម្បីឱ្យព្រះរាជក្រឹត្យនេះមានខ្លឹមសារកាន់តែមានភាពរលូន អង្គប្រជុំបានស្នើសុំឱ្យ រៀបចំជាព្រះរាជក្រឹត្យថ្មី។ ប៉ុន្តែយោងតាមភាពចាំបាច់និងចង់រក្សានូវទម្រង់ដើមដដែល ហើយម្យ៉ាងទៀតការធ្វើវិសោធនកម្ម ច្រើនដងបែបនេះក៏ធ្លាប់មានដែរ ក្រសួងសាមីបានស្នើសុំធ្វើវិសោធនកម្មលើព្រះរាជក្រឹត្យនេះតែម្តង។ អង្គប្រជុំបានឯកភាព តាមការស្នើសុំនេះ ហើយបានបន្តការពិភាក្សា និងបានសម្រេចកែសម្រួលទម្រង់ ខ្លឹមសារ ពាក្យពេចន៍ និងឃ្លាប្រយោគ ដើម្បីធ្វើឱ្យសេចក្តីព្រាងនេះកាន់តែល្អ។

អង្គប្រជុំជំនាញបច្ចេកទេសបានបញ្ចប់ការពិភាក្សាលើសេចក្តីព្រាងនេះទាំងស្រុង។

(១) អត្ថបទនេះដកស្រង់ពីសេចក្តីព្រាងសេចក្តីថ្លែងហេតុនៃសេចក្តីព្រាងព្រះរាជក្រឹត្យស្តីពីវិសោធនកម្មលើកទី២ លើមាត្រា២ មាត្រា៤ មាត្រា៥ និង មាត្រា៧ នៃព្រះរាជក្រឹត្យព្រះរាជក្រឹត្យស្តីពីការបង្កើតមូលនិធិអគ្គិសនីភ្នំបនីយកម្មជនបទនៃព្រះរាជាណាចក្រកម្ពុជា។

សេចក្តីព្រាងអនុក្រឹត្យស្តីពី

ការប្រែក្លាយមន្ទីរពេទ្យព្រះអង្គឌួង  
ជាគ្រឹះស្ថានសាធារណៈរដ្ឋបាល

កាលពីថ្ងៃទី១៣ ខែកក្កដា ឆ្នាំ២០១២ វេលាម៉ោង៨:៣០នាទី នៅទីស្តីការគណៈរដ្ឋមន្ត្រីមានបើកអង្គប្រជុំជំនាញ  
បច្ចេកទេស ក្រោមអធិបតីភាព ឯកឧត្តម **នយ អូន** សមាជិកក្រុមប្រឹក្សាសេដ្ឋកិច្ច សង្គមកិច្ច និងវប្បធម៌ (ECOSOCC) និង  
ឯកឧត្តម **សុភ ឆេង** សមាជិកក្រុមប្រឹក្សាអ្នកច្បាប់ ជាសហប្រធានអង្គប្រជុំ ដើម្បីពិនិត្យពិភាក្សាលើសេចក្តីព្រាងអនុក្រឹត្យ  
ស្តីពីការប្រែក្លាយមន្ទីរពេទ្យព្រះអង្គឌួងជាគ្រឹះស្ថានសាធារណៈរដ្ឋបាល ដោយមានការអញ្ជើញចូលរួមពីសំណាក់ សមាជិក  
អគ្គលេខាធិការរង និងមន្ត្រីនៃក.ស.វ. សមាជិក និងមន្ត្រី នៃប្រឹក្សាអ្នកច្បាប់ តំណាងទីស្តីការគណៈរដ្ឋមន្ត្រី តំណាងអគ្គ-  
លេខាធិការរាជរដ្ឋាភិបាល តំណាងខុទ្ទកាល័យឧបនាយករដ្ឋមន្ត្រី **សុខ អាន** មន្ត្រីជំនាញទីស្តីការគណៈរដ្ឋមន្ត្រី និង  
តំណាងក្រសួងឧស្សាហកម្ម រ៉ែ ថាមពល ។

ដោយមានការទ្រទ្រង់និងលើកទឹកចិត្តដ៏  
ខ្ពង់ខ្ពស់បំផុតពីសម្តេចអគ្គមហាសេនាបតីតេជោ  
**ហ៊ុន សែន** នាយករដ្ឋមន្ត្រីនៃព្រះរាជាណាចក្រ  
កម្ពុជា និងការខិតខំប្រឹងប្រែងរបស់ក្រសួង  
សុខាភិបាលក្នុងការលើកកម្ពស់វិស័យសុខាភិ  
បាលឲ្យកាន់តែប្រសើរ និងយោងតាមព្រះរាជ  
ក្រឹត្យលេខ នស/រកត/១២៩៧/៩១ ចុះថ្ងៃទី៣១  
ខែធ្នូ ឆ្នាំ១៩៩៧ ស្តីពីលក្ខន្តិកៈគតិយុត្តនៃគ្រឹះ  
ស្ថានសាធារណៈរដ្ឋបាល ។



មន្ទីរពេទ្យព្រះអង្គឌួងបានរៀបចំតាក់តែងសេចក្តីព្រាងអនុក្រឹត្យស្តីពីការប្រែក្លាយមន្ទីរពេទ្យព្រះអង្គឌួងជាគ្រឹះស្ថាន  
សាធារណៈរដ្ឋបាល ក្នុងគោលបំណងកំណត់បទប្បញ្ញត្តិនានាចំពោះមន្ត្រីរាជការនិងបុគ្គលិកទាំងអស់ដែលបម្រើការងារនៅ  
ក្នុងមន្ទីរពេទ្យព្រះអង្គឌួងទាំងមូល ដែលត្រូវតែគោរពករណីកិច្ចប្រយោជន៍លើកកម្ពស់សេវាសុខាភិបាល ដើម្បីចូលរួម  
ចំណែកធ្វើឲ្យសម្រេចនូវយុទ្ធសាស្ត្រចតុកោណដំណាក់កាលទី២របស់រាជរដ្ឋាភិបាល ជាពិសេសក្នុងវិស័យកំណែទម្រង់  
រដ្ឋបាលសាធារណៈ សំដៅធ្វើយ៉ាងណាបម្រើប្រជាពលរដ្ឋឲ្យកាន់តែប្រសើរឡើង ។

អង្គប្រជុំជំនាញបច្ចេកទេសបានពិនិត្យពិភាក្សាលើសេចក្តីព្រាងអនុក្រឹត្យនេះ ហើយបានសម្រេចកែសម្រួលទម្រង់  
ខ្លឹមសារ ពាក្យពេចន៍ និងឃ្លាប្រយោគ ដើម្បីធ្វើឲ្យសេចក្តីព្រាងនេះកាន់តែល្អ ។

អង្គប្រជុំជំនាញបច្ចេកទេសបានបញ្ចប់ការពិភាក្សាលើសេចក្តីព្រាងនេះទាំងស្រុង ។

(១) អត្ថបទនេះដកស្រង់ពីសេចក្តីព្រាងសេចក្តីថ្លែងហេតុនៃសេចក្តីព្រាងអនុក្រឹត្យស្តីពីការប្រែក្លាយមន្ទីរពេទ្យព្រះអង្គឌួងជាគ្រឹះស្ថានសាធារណៈរដ្ឋបាល ។

# ស្ថានភាពសេដ្ឋកិច្ច សង្គមកិច្ច និងវប្បធម៌កម្ពុជា ប្រចាំឆមាសទី១ ឆ្នាំ២០១២\*



របាយការណ៍ស្តីពីស្ថានភាពសេដ្ឋកិច្ច សង្គមកិច្ច និងវប្បធម៌កម្ពុជា ប្រចាំឆមាសទី១ ឆ្នាំ២០១២នេះ ជាលទ្ធផលនៃកិច្ចប្រជុំទូលាយក្រុមប្រឹក្សាសេដ្ឋកិច្ច សង្គមកិច្ច និងវប្បធម៌ (ECOSOCC) នៅថ្ងៃទី២ ខែសីហា ឆ្នាំ២០១២ ដែលដឹកនាំដោយឯកឧត្តម **យឹម ណុលឡា** ទេសរដ្ឋមន្ត្រីទទួលបន្ទុកបេសកកម្មពិសេស ប្រធានក្រុមប្រឹក្សាសេដ្ឋកិច្ច សង្គមកិច្ច និងវប្បធម៌ ដោយមានការអញ្ជើញចូលរួមពីសំណាក់ សមាជិកសមាជិកា អគ្គលេខាធិការ អគ្គលេខាធិការរង ក.ស.វ. និងតំណាងក្រសួង-ស្ថាប័នពាក់ព័ន្ធ។

## ១) ស្ថានភាពសន្ទស្សន៍ថ្លៃទំនិញប្រើប្រាស់ និងអត្រាប្តូរប្រាក់

➔ បើប្រៀបធៀបឆមាសទី១ដូចគ្នា ឆ្នាំ២០១២ និងឆ្នាំ២០១១ សន្ទស្សន៍ថ្លៃទំនិញប្រើប្រាស់ **កើនឡើង ៤,២%** ។ អត្រាអតិផរណាប្រចាំឆមាសទី១ ឆ្នាំ២០១២នេះ ទាបជាងកម្រិតគោលនយោបាយរបស់រាជរដ្ឋាភិបាល ( ៥% ) ។

➢ សន្ទស្សន៍ថ្លៃទំនិញប្រើប្រាស់ កើនឡើងតែ ០,៩% ប៉ុណ្ណោះបើធៀបនឹងឆមាសទី២ ឆ្នាំ២០១១ ។

### តារាង១.បម្រែបម្រួលសន្ទស្សន៍ថ្លៃទំនិញប្រើប្រាស់តាមខែពីឆ្នាំ២០១០ ដល់ឆ្នាំ២០១២

ឆ្នាំ	ធៀបនឹង...	មករា	កុម្ភៈ	មីនា	មេសា	ឧសភា	មិថុនា	កក្កដា <sup>P</sup>	សីហា <sup>P</sup>	កញ្ញា <sup>P</sup>	តុលា	វិច្ឆិកា	ធ្នូ	ប្រចាំឆ្នាំ <sup>P</sup>
២០១២	ខែដូចគ្នាឆ្នាំមុន	៥,៨%	៥,៤%	៥,៤%	៤,៨%	២,២%	១,៨%	៤,០%	៣,៩%	៣,៨%				៣,៧%
	ខែមុន	១,០	០,៤	០,៦%	០,៥%	-១,១%	០,១%	១,៣%	០,៣%	០%				
២០១១	ខែដូចគ្នាឆ្នាំមុន	៣,៣%	៣,៨%	៣,៨%	៥,២%	៦,៥%	៧,១%	៧,១%	៦,៤%	៦,៧%	៥,៣%	៥,៦%	៤,៩%	៥,៥%
	ខែមុន	០,២%	០,៧%	០,៧%	១,១%	១,៤%	០,៥%	០,៦%	០,២%	១,០%	០,១%	-០,៧%	-០,៨%	
២០១០	ខែដូចគ្នាឆ្នាំមុន	៦,៩%	៧,៣%	៦,៧%	៥,៣%	៤,៥%	២,៥%	១,៦%	១,៧%	១,៩%	៣,៦%	៣,២%	៧,៣%	៤%
	ខែមុន	០%	០,៣%	០,៦%	-០,៣%	០,២%	០%	០,៥%	០,៩%	០,៧%	១,៤%	-១,០%	-០,២%	

P: តួលេខខែ កក្កដា សីហា កញ្ញា និងប្រចាំឆ្នាំ២០១២ ជាតួលេខ ព្យាករណ៍ (តាមវិធីសាស្ត្រ DECOMPOSITION ( បំបែក ) )

➔ អត្រាប្តូរប្រាក់ ៖ នាចុងឆមាសទី១ ឆ្នាំ២០១២ អត្រាប្តូរប្រាក់មានស្ថានភាពដូចខាងក្រោម ៖

➢ រដ្ឋប្បវេណី ស្មើនឹង ៤០៧៥/១ដុល្លារ បើធៀបនឹងឆមាសទី១ ឆ្នាំ២០១១ ប្រាក់រៀលឡើងថ្លៃ ១% ធៀបនឹងដុល្លារ ។

\* ការវិភាគជាសំណេរដកស្រង់ចេញពីទិន្នន័យសំខាន់ៗប៉ុណ្ណោះ មិនគ្របដណ្តប់តួលេខទាំងអស់ទេ ។ អ្នកប្រើប្រាស់ទិន្នន័យអាចទាញយកតួលេខពីតារាងតាមសេចក្តីត្រូវការរបស់ខ្លួន ។

\* ដើម្បីមានសង្គតិភាពក្នុងការប្រើប្រាស់លេខខ្មែរ និងអន្តរជាតិ សញ្ញាកៀសនៅក្នុងអត្ថបទតាងឲ្យទសភាព។ ប៉ុន្តែក្នុងតារាងលេខ ( Excel ) សញ្ញាកៀសតាងឲ្យខ្លាំងពាន់ ឯសញ្ញាចុចជាទសភាគវិញ ។

- > រ/បាត ស្មើនឹង ១២៧៧/១បាត បើធៀបឆមាសទី១ ឆ្នាំ២០១១ ប្រាក់រៀលឡើងថ្លៃ ៥,២% ធៀបនឹងបាត ។
- > រ/ដុង ស្មើនឹង ០,១៩៤៧/១ដុង បើធៀបឆមាសទី១ ឆ្នាំ២០១១ ប្រាក់រៀលឡើងថ្លៃ ៣% ធៀបនឹងដុង ។

២) ស្ថានភាពថវិកាជាតិ

➔ យោងតាមស្ថិតិដែលឆ្លងកាត់រតនាគារជាតិ ក្នុងឆមាសទី១ ឆ្នាំ២០១២ ថវិកាជាតិមានស្ថានភាពដូចខាងក្រោម ៖

- > ចំណូលអនុវត្តបានចំនួន ៣៨៩២ ពាន់លានរៀល ស្មើនឹង ៣៦% នៃគម្រោងប្រចាំឆ្នាំ ក្នុងនោះចំណូលចរន្ត មានចំនួន ៣៦៥៤ពាន់លានរៀល ស្មើនឹង ៥០% នៃគម្រោង និងចំណូលមូលធនចំនួន ២៣៨ ពាន់លានរៀល ។
- > បើធៀបនឹងឆមាសទី១ដូចគ្នា ឆ្នាំ២០១១ ចំណូលថវិកាជាតិ កើនឡើង ២៤% ដែលជាចំបងបណ្តាលមកពីចំណូលចរន្តកើនឡើង ២៦% ។ ក្រាហ្វខាងក្រោម បង្ហាញបម្រែបម្រួលនៃចំណូលថវិកាជាតិ ជាភាគរយនៃផ.ស.ស. ។
- > ក្នុងចំណូលចរន្ត : ចំណូលសារពើពន្ធក្នុង៦ខែដើមឆ្នាំនេះ អនុវត្តបានចំនួន ៣១២៦ពាន់លានរៀល ស្មើនឹង ៥០% នៃគម្រោងប្រចាំឆ្នាំ ។ បើធៀបនឹងរយៈពេលដូចគ្នា ឆ្នាំ២០១១ ចំណូលសារពើពន្ធកើនឡើង ២៧% ដែលបណ្តាលមកពីពន្ធ និងអាករគយ កើនឡើង ១៦% និងចំណូលពន្ធដារ កើនឡើង ៣៥% ។

តារាង២. សមាសភាពនៃចំណូលចរន្ត

មុខចំណូល	អនុវត្ត គម្រោង	%Δ ធៀបនឹងឆ. ១ឆ្នាំ២០១១	មុខចំណូល	អនុវត្ត គម្រោង	%Δ ធៀបនឹងឆ. ១ឆ្នាំ ២០១១
<b>ចំណូលសារពើពន្ធ</b>	<b>៥០%</b>	<b>+២៧%</b>	<b>ចំណូលមិនមែនសារពើពន្ធ</b>	<b>៥២%</b>	<b>+២១%</b>
✓ ពន្ធ-អាករគយ	៥៣%	+១៦%	✓ នេសាទ	៨៨%	-៣៥%
- ពន្ធគយ ( របបនាំចូល )	៥២%	+១៨%	✓ រុក្ខាប្រមាញ់	៣៨%	-៤៦%
- អាករពិសេសលើរបបនាំចូល	៥៥%	+២៤%	✓ សម្បទានប្តី	៨៤៣%	+១៥៦៨%
- អាករលើតម្លៃបន្ថែមរបបនាំចូល	៥៤%	+១៥%	✓ អាកាសចរណ៍ស៊ីវិល	៥៨%	+៣%
- អាករនាំចេញ	៣៩%	-២៥%	✓ ផលទុនទេសចរណ៍	៤៧%	+២៣%
- អាករបន្ថែមលើផលិតផលតេលសិលា	៤៦%	+៤%	✓ ប្រៃសណីយ៍ និងទូរគមនាគមន៍	៦៤%	+១៩%
✓ ចំណូលពន្ធដារ	៥៣%	+៣៥%	✓ អាករស្ថានទូត ( លិខិតឆ្លងដែន និង ទិដ្ឋាការ )	៦៦%	+៣៤%
- ពន្ធលើប្រាក់បៀវត្ស	៤៧%	+២៨%	✓ ត្រួតពិនិត្យគុណភាពផលិតផល	៦២%	+៣២%
- ពន្ធលើប្រាក់ចំណេញ	៦១%	+៣៧%	✓ ជួលសហគ្រាស សម្ភារៈ	៣២%	-១៨%
- ពន្ធលើល្បួលផ្ទះ-ដី	៤៤%	+២៥%	✓ ឯកជនភារ្យបន្ថយកម្ម	១%	-៩៨%
- អាករលើផលរបរ	៣៦%	-១%	✓ លក់អចលនកម្ម	២១៥៧៩%	+១៧១%
- អាករលើតម្លៃបន្ថែម	៤៣%	+៣០%			
- អាករពិសេស	៥៧%	+២៤%			
- ចំណូលផ្សេងៗ	៤៤%	+៣៣%			
- ពន្ធថវិកាខេត្ត-រាជធានី	៦១%	+៦៨%			
✓ ចំណូលសារពើពន្ធផ្សេងៗ	៤៦%	-៦%			
- កាស៊ីណូ	៥២%	+១២%			
- អាជ្ញាបណ្ណក្នុងស្រុក	៦៤%	-២៥%			
- កម្រៃគ្រប់គ្រង និងទិដ្ឋាការនាំចេញ	៤២%	-១៤%			

> ចំណាយថវិកាជាតិក្នុងឆមាសទី១ ឆ្នាំ២០១២ អនុវត្តបានចំនួន ២៨២៨ ពាន់លានរៀល ស្មើនឹង ២៦% នៃគម្រោងប្រចាំឆ្នាំ ក្នុងនោះ ចំណាយចរន្តសម្រេចបានចំនួន ២៤៦៩ ពាន់លានរៀល ស្មើនឹង ៣៩% នៃគម្រោង និងចំណាយមូលធន ចំនួន ៣៥៩ ពាន់លានរៀល ស្មើនឹង ៨% នៃគម្រោង ។



➢ បើប្រៀបធៀបឆមាសទី១ដូចគ្នា ឆ្នាំ២០១១ ចំណាយថវិកាជាតិកើនឡើង ១០% ក្នុងនោះ ចំណាយចរន្តកើនឡើង ១៤% ប៉ុន្តែចំណាយមូលធនថយចុះ១១%។

➢ ថវិកាជាតិ ឆមាសទី១ ឆ្នាំ២០១២ មានអតិរេកចំនួន ១០៦៤ ពាន់លានរៀល ស្មើនឹង ២៦១ លានដុល្លារ ស.រ.អ។

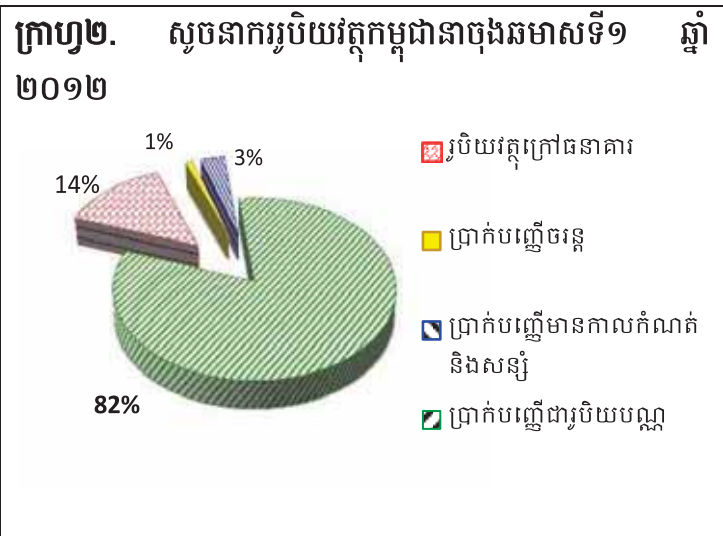
**៣) ស្ថានភាពរូបិយវត្ថុនិងអត្រាការប្រាក់**

➢ ស្ថានភាពរូបិយវត្ថុក្នុងឆមាសទី១ឆ្នាំ២០១២មានលក្ខណៈដូចខាងក្រោម ៖

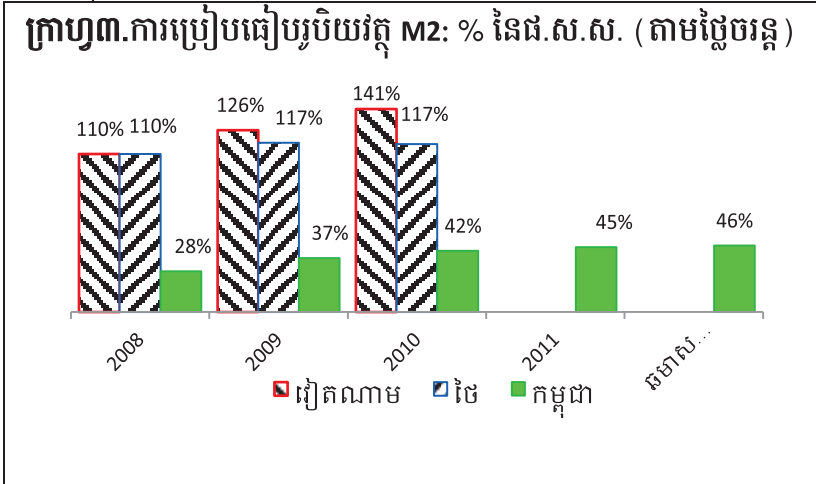
➢ រូបិយវត្ថុ M2 នាចុងឆមាសទី១ មានចំនួន ២៦៦៥២ ពាន់លានរៀល **កើនឡើង ២១%** ធៀបនឹងឆមាសទី១ ឆ្នាំ២០១១។

➢ ការកើនឡើងនៃ M2 នេះ បណ្តាលមកពីកំណើននៃរូបិយវត្ថុក្រៅធនាគារ **៩%** ប្រាក់បញ្ញើចរន្ត **១៩%** ប្រាក់បញ្ញើមានកាលកំណត់និងសន្សំ **៨៦%** និងប្រាក់បញ្ញើជាប្រិយបណ្ណ **២២%**។

➢ ក្នុងឆមាសទី១ឆ្នាំ២០១២ ចំនួនប្រាក់រៀលនៅក្នុងនិងក្រៅធនាគារសរុប មានចំនួន ១៨% នៃរូបិយវត្ថុ M2 រីឯប្រាក់បញ្ញើជាប្រិយបណ្ណមានចំនួន៨២%។



➢ ភាគរយនៃ M2 ក្នុងផ.ស.ស.នៃកម្ពុជា មានការកើនឡើងជាបណ្តើរៗ។ ក្នុងឆមាសទី១ ឆ្នាំ២០១១ M2 កើនដល់ ៤៦% នៃផ.ស.ស. ប៉ុន្តែ M1 មានប្រហែលតែ ៧% ប៉ុណ្ណោះ។



➢ ក្រាហ្វូខាងស្តាំជាការប្រៀបធៀប M2 កម្ពុជាជាមួយប្រទេសជិតខាង។

ប្រភព : តួលេខប្រទេសថៃ និងរៀតណាមបានពី

Key indicators for Asia and the Pacific 2011: ADB

➢ ទុនបម្រុងជាប្រិយបណ្ណបរទេសសុទ្ធ ឆមាសទី១ ឆ្នាំ២០១២ មានចំនួន ៣១២៧ លានដុល្លារ **កើនឡើង១២%** ធៀបនឹងឆមាសទី១ដូចគ្នា ឆ្នាំ២០១១ ។

➢ ប្រាក់បញ្ញើរបស់ធនាគារពាណិជ្ជនៅធនាគារជាតិនៃកម្ពុជា ជាទូទៅមានការកើនឡើង។ ក្នុងឆមាសទី១ ឆ្នាំ២០១២ សូចនាករណ៍នេះមានចំនួន ៩០៣១ ពាន់លានរៀល **កើនឡើង ១៧%** បើធៀបនឹងអំឡុងពេលដូចគ្នា ឆ្នាំ២០១១។

➢ ការផ្តល់ឥណទានដោយធនាគារពាណិជ្ជ ក្នុងឆមាសទី១ ឆ្នាំ២០១២មានចំនួន ២០៣៧៥ ពាន់លានរៀលកើនឡើង ៣៣% បើធៀបនឹងឆមាសទី១ ឆ្នាំ២០១១ ។

➢ ការផ្តល់ឥណទានដោយគ្រឹះស្ថានមីក្រូហិរញ្ញវត្ថុ ក្នុងឆមាសទី១ ឆ្នាំ២០១២ មានចំនួន ២៩៦៦ ពាន់លានរៀល កើនឡើង ៤៤% បើធៀបនឹងឆមាសទី១ ឆ្នាំ២០១១។

➢ អត្រាការប្រាក់ប្រចាំឆ្នាំ៖

ប្រភេទអត្រាការប្រាក់	អត្រាចុងឆមាសទី១ ឆ្នាំ២០១២	%Δ ធៀបនឹងឆមាសទី១ ឆ្នាំ២០១១
បញ្ញើជារៀលនៅធនាគារពាណិជ្ជ	៥,៨១%	-១១%
កម្ចីជារៀលនៅធនាគារពាណិជ្ជ	១២,១២%	-៤៦%
បញ្ញើជាដុល្លារនៅធនាគារពាណិជ្ជ	៤,៤១%	+១%
កម្ចីជាដុល្លារនៅធនាគារពាណិជ្ជ	១២,៦៣%	-២៥%

៤) ស្ថានភាពកសិកម្ម ឧស្សាហកម្ម សេវាកម្ម និងវប្បធម៌

ក្នុងឆមាសទី១ ឆ្នាំ២០១២ ស្ថានភាពផលិតកម្មមានលក្ខណៈដូចខាងក្រោម ៖

➢ កសិកម្ម ៖

➢ ក្នុងអំឡុងពេល៥ឆ្នាំចុងក្រោយ (២០០៧-២០១១) ផលិតផលស្រូវកើនឡើងជាមធ្យម ៦% ក្នុងមួយឆ្នាំ។ មូលហេតុនៃកំណើនផលិតផលស្រូវគឺ ការកើនឡើងនៃផ្ទៃដីដាំស្រូវ និងទិន្នផល។ មកដល់ចុងឆមាសទី១ ឆ្នាំ២០១២ ផ្ទៃដីដាំស្រូវមានចំនួន ៤៤២,៧ ពាន់ហិកតា កើនឡើង ៤១,២ពាន់ហិកតា បើធៀបនឹងឆមាសទី១ដូចគ្នាឆ្នាំ២០១១។

ប្រភេទដំណាំ	ចុងឆមាសទី១-២០១២ (ពាន់ហិកតា)	ចុងឆមាសទី១-២០១១ (ពាន់ហិកតា)	%Δ
ផ្ទៃដីដាំស្រូវ	៨៧៥,០	៧៩៩,៤	+៩,៥%
ផ្ទៃដីដាំពោត	៧៩,៧	៨២,៨	-៤%
ផ្ទៃដីដាំដំឡូងឈើ	២៤៥,០	២៩៩,៤	-១៨%
ផ្ទៃដីដាំបន្លែគ្រប់មុខ	២១,២	២២,៦	-៦%
ផ្ទៃដីដាំសណ្តែកបាយ	៣៩,៣	៤១,៦	-៥,៥%
ផ្ទៃដីដាំសណ្តែកដី	១១,៣	១០,៨	+៤%

➢ ផលិតផលនេសាទក្នុងឆមាសទី១ ឆ្នាំ២០១២ មានចំនួន ៤២៣ ពាន់តោន កើនឡើង ៣៣% បើធៀបនឹងឆមាសទី១ដូចគ្នា ឆ្នាំ ២០១១។

➢ ឧស្សាហកម្ម ៖

➢ ថាមពលអគ្គិសនីសរុបផ្គត់ផ្គង់ដោយអគ្គិសនីកម្ពុជាមានចំនួន ១៥៤៣ GWh កើនឡើង ២២% ធៀបនឹងអំឡុងពេលដូចគ្នា ឆ្នាំ២០១១។ ក្នុងនោះ វារីអគ្គិសនីមានចំនួន ៩៧ GWh កើនឡើង ៧៦៩%។

➢ ផលិតកម្មវាយនភណ្ឌនិងស្បែកជើងមានចំនួន ២០១៥ លានដុល្លារ កើនឡើង ២៦% ធៀបនឹងឆមាសទី១ ឆ្នាំ២០១១។

➢ ការចុះបញ្ជី ការបើកថ្មី និងការបន្ត រោងចក្រ សហគ្រាស ៖

ប្រភេទ	ចំនួន: ឆមាសទី១ ឆ្នាំ២០១២	ចំនួន: ឆមាសទី១ ឆ្នាំ២០១១	%Δ
រោងចក្រថ្មី ដែលបានចុះបញ្ជី	៨៣	៥០	+៦៦%
ឧស្សាហកម្មធុនតូច និងសិប្បកម្ម (បើកថ្មី)	១០៤	១៥០	-៣១%
ឧស្សាហកម្មធុនតូច និងសិប្បកម្ម (បន្ត)	៤១	១១១	-៦៣%

➔ សំណង់ ៖

➢ សំណង់អនុញ្ញាតឲ្យសាងសង់មានចំនួន ២៧០៩ ពាន់ម<sup>២</sup> កើនឡើង ៣២% បើធៀបនឹងឆមាសទី១ ឆ្នាំ២០១១។ ការអនុញ្ញាតឲ្យសាងសង់ឆមាសទី១ ឆ្នាំ២០១២ ជាទឹកប្រាក់មានចំនួន ៨៦៨ លានដុល្លារកើនឡើង ៣៦% បើធៀបនឹងអំឡុងពេលដូចគ្នា ឆ្នាំ២០១១។ ក្នុងនោះប្រភេទសំណង់សំខាន់ៗមាន ៖

ប្រភេទសំណង់	ពាន់ម <sup>២</sup> : ឆមាសទី១ ឆ្នាំ២០១២	ពាន់ម <sup>២</sup> : ឆមាសទី១ ឆ្នាំ២០១១	% Δ
លំនៅឋាន	៩១៧	៨៨៨	+៣%
ឧស្សាហកម្ម	៩៦១	៦០៨	+៥៨%
ពាណិជ្ជកម្ម	៣៩១	២៧៦	+៤២%
ទេសចរណ៍	៣០៨	១៣៨	+១២៣%
...			
អនុញ្ញាតសរុប	២៧០៩	២០៤៧	+៣២%

➢ ដូច្នេះក្នុងការអនុញ្ញាតឆមាសទី១ ឆ្នាំនេះ សំណង់ដែលពេញនិយមគឺ លំនៅឋាន (៣៤% នៃផ្ទៃក្រឡាសរុប) និងឧស្សាហកម្ម (៣៥% នៃផ្ទៃក្រឡាសរុប) ។

➔ ការងារ ៖

ប្រភេទ	ឆមាសទី១ ឆ្នាំ២០១២ (នាក់)	ឆមាសទី១ ឆ្នាំ២០១១ (នាក់)	%Δ
អ្នកដាក់ពាក្យរកការធ្វើទៅក្រៅប្រទេស	១៣៣៨៤	១៥៦៤០	-១៤%
អ្នកទទួលបានការធ្វើតាមរយៈក្រសួង និងក្រុមហ៊ុន	២១៨៣៧	១៨៩៨៧	+១៥%
អ្នកទទួលបានការធ្វើក្នុងប្រទេស	១១០៩៦	៩០៤៤	+២៣%
អ្នកទទួលបានការធ្វើក្រៅប្រទេស	១០៧៤១	៩៩៤៣	+៨%

➔ វិនិយោគ ៖

➢ គម្រោងវិនិយោគអនុញ្ញាតដោយ ក.អ.ក. (ថ្មី និងពង្រីក) មានចំនួន ១០៥ គម្រោង កើនឡើង ៣៨% ធៀបនឹងឆមាសទី១ ឆ្នាំ ២០១១។ ជាទុនវិនិយោគ ការអនុញ្ញាតមានទឹកប្រាក់ចំនួន ៩៩៣ លានដុល្លារ ថយចុះ ៦៧% បើធៀបនឹងឆមាសទី១ ឆ្នាំ២០១១។ គម្រោងទាំងនេះ អាចបង្កើតការងារបាន ១៧៤ ពាន់នាក់ ។

ប្រភេទ	ឆមាសទី១ ឆ្នាំ២០១២	ឆមាសទី១ ឆ្នាំ២០១១	%Δ
អនុញ្ញាតសរុប (លានដុល្លារ) ក្នុងនោះ ៖	៩៩៣	៣០៣៣	-៦៧%
វិស័យកសិកម្មនិងកសិឧស្សាហកម្ម	២៧១	១៦១	+៦៨%
វិស័យឧស្សាហកម្ម	៦៥៤	៤១៤	+៥៨%
វិស័យទេសចរណ៍	៥១	១៤៦	-៦៥%
វិស័យហេដ្ឋារចនាសម្ព័ន្ធនិងផ្សេងៗ	១៨	២៣១៣	-៩៩%
គម្រោងថ្មី និងគម្រោងពង្រីក (ចំនួន)	១០៥	៧៦	+៣៨%
បង្កើតការងារ (ពាន់នាក់)	១៧៤	៨០	+១១៨%

➔ សេវាកម្ម និងទេសចរណ៍ :

➢ ការចុះបញ្ជី និងលុបចេញពីបញ្ជី :

ប្រភេទ	ចំនួន : ឆមាសទី១ ឆ្នាំ២០១២	ចំនួន : ឆមាសទី១ ឆ្នាំ២០១១	%Δ
ក្រុមហ៊ុនដែលបានចុះបញ្ជីពាណិជ្ជកម្ម	១៦៩៤	១៥២៨	+១១%
ក្រុមហ៊ុនត្រូវបានលុបចេញពីបញ្ជីពាណិជ្ជកម្ម	១១	១៩	-៤២%
ក្រុមហ៊ុនដែលបានចុះបញ្ជីបង់ពន្ធដារតាមរបបពិត	១២០៧	១៥៨០	-២៤%

➢ ទំនិញឆ្លងកាត់តាមកំពង់ផែ (សរុប៥កំពង់ផែ) មានចំនួន ២៦៤១ពាន់តោន កើនឡើង ២១% ធៀបនឹងឆមាសទី១ ឆ្នាំ ២០១១ ។ ក្នុងនោះ :

ប្រភេទ	ឆមាសទី១ ឆ្នាំ២០១២ (ពាន់តោន)	ឆមាសទី១ ឆ្នាំ២០១១ (ពាន់តោន)	%Δ
កំពង់ផែភ្នំពេញ	៨០៩	៧៣២	+១០%
កំពង់ផែកំពង់សោម	១២៨៣	១១៨៩	+៨%
កំពង់ផែស្រែអំបិល និងកោះកុង	២៦៩	១៦៩	+៥៩%
កំពង់ផែឧកញ៉ាម៉ុង	២៧៧	៩៦	+១៨៧%

➔ អ្នកដំណើរតាមផ្លូវអាកាស និងទេសចរណ៍

ប្រភេទ	ឆ.ទី១ ឆ្នាំ២០១២ (ពាន់នាក់)	ឆ.ទី១ ឆ្នាំ២០១១ (ពាន់នាក់)	%Δ
ភ្ញៀវអន្តរជាតិចូលទស្សនាសារមន្ទីរជាតិ	៥៥	៤៤	+២៣%
អ្នកដំណើរតាមផ្លូវអាកាស (ក្នុងស្រុក)	៨៧	៧២	+២១%
អ្នកដំណើរតាមផ្លូវអាកាស (អន្តរជាតិ)	១៩៩៦	១៦៨៣	+១៩%
អ្នកទេសចរជាតិចេញក្រៅប្រទេស	៣៦៥	២៩៣	+២៥%
អ្នកទេសចរអន្តរជាតិមកដល់កម្ពុជា	១៧៥៧	១៣៨៥	+២៧%
✓ តាមផ្លូវអាកាស	៨៥១	៧១៤	+១៩%
✓ តាមផ្លូវគោក និងទឹក	៩០៦	៦៧១	+៣៥%

៥) ស្ថានភាពជញ្ជីងពាណិជ្ជកម្ម

➔ យោងតាមការកត់ត្រារបស់អគ្គនាយកដ្ឋានគយ និងរដ្ឋាករ ការនាំចូលក្នុងឆមាសទី១ ឆ្នាំ២០១២ មានចំនួន ១៤២៥០ ពាន់លានរៀល កើនឡើង ១៦% ធៀបនឹងឆមាសទី១ ឆ្នាំ២០១១ ។ ក្នុងនោះទំនិញគួរកត់សម្គាល់មាន :

ទំនិញ	%Δធៀបនឹងឆ.ទី១ ឆ្នាំ២០១១	ទំនិញ	%Δធៀបនឹងឆ.ទី១ ឆ្នាំ២០១១
ប្រេងសាំង	-៦%	ម៉ូតូ (ជាគ្រឿង)	+៥១%
ប្រេងម៉ាស៊ូត	+៥%	ផ្លែឈើនិងបន្លែ	+១២%
ឧស្ម័ន	+១៤%	ដីនិងថ្នាំកសិកម្ម	+១%
អគ្គិសនីនាំចូល	+១៧%	កៅស៊ូ:	+៧៣%
ដែកសំណង់	+១៤៤%	បារី	+១៦%
ស៊ីម៉ង់ត៍	+២៨%	នាំចូលក្នុងក្របខណ្ឌច្បាប់វិនិយោគ	-៥%
រថយន្តសរុប (ជា ព.ល.រ)	+៤៧%	ត្រាក់ទ័រនិងគោយន្ត (ជាគ្រឿង)	-៤៥%
រថយន្តសរុប (ជាគ្រឿង)	+៤៨%		

➔ ការនាំចេញ ក្នុងឆមាសទី១ ឆ្នាំ២០១២ មានចំនួន ១០១៥៤ ពាន់លានរៀល កើនឡើង ១៧% ធៀបនឹងឆមាសទី១ ឆ្នាំ ២០១១ ។ ក្នុងនោះមុខទំនិញសំខាន់ៗមួយចំនួនមាន :

ទំនិញ	%Δ ធៀបនឹងឆ.ទី១ ឆ្នាំ២០១១	ទំនិញ	%Δ ធៀបនឹងឆ.ទី១ ឆ្នាំ២០១១
ផលិតផលឈើកែច្នៃ	-៣៦%	អង្ករ	-៨%
វាយនភណ្ឌនិងស្បែកជើង	+១៤%	ផលិតផលនេសាទ	+៤២%
កៅស៊ូ	+១៣%		

➔ ក្នុងឆមាសទី១ ឆ្នាំ២០១២ ជញ្ជីងពាណិជ្ជកម្ម មានឱនភាព ៤០៩៥ ពាន់លានរៀល ស្មើនឹង ១០៤១ លានដុល្លារ ស.រ.អ ។ យោងតាមតួលេខ ជញ្ជីងពាណិជ្ជកម្ម តែងតែមានឱនភាពធំ ក្នុងឆមាសទី១ ជាងឆមាសទី២ ។

**៦) បម្រែបម្រួលគួរឱ្យចាប់អារម្មណ៍**

ក្នុងឆមាសទី១ ឆ្នាំ២០១២ សូចនាករសេដ្ឋកិច្ច សង្គមកិច្ច និងវប្បធម៌ នៃព្រះរាជាណាចក្រកម្ពុជា បង្ហាញការប្រែប្រួលគួរឱ្យចាប់អារម្មណ៍ដូចខាងក្រោម ៖

ល.រ.	សូចនាករ	ឆមាសទី១ ឆ្នាំ២០១២	%Δ ធៀបនឹងឆមាស១ ឆ្នាំ២០១១	កំណត់សម្គាល់
១.	អាករនាំចេញ	២៥,៩ ពាន់លានរៀល	-២៥%	ស្ថិតក្នុងចំណូលពន្ធ និងអាករគយ
២.	ចំណូលពីអាជ្ញាបណ្ណក្នុងស្រុក	៦ ពាន់លានរៀល	-២៥%	ស្ថិតក្នុងចំណូលសារពើពន្ធផ្សេងៗ
៣.	កម្រៃការគ្រប់គ្រង និងទិដ្ឋាការនាំចេញ	៤៩,៩ ពាន់លានរៀល	-១៤%	ស្ថិតក្នុងចំណូលសារពើពន្ធផ្សេងៗ
៤.	ចំណូលពីនេសាទ	៣,១ ល.ល.រ.	-៣៥%	ស្ថិតក្នុងចំណូលមិនមែន សារពើពន្ធ
៥.	ឧស្សាហកម្មធុនតូច និងសិប្បកម្មបើកថ្មី	១០៤ ក្រុមហ៊ុន	-៣១%	—
៦.	ឧស្សាហកម្មធុនតូច និងសិប្បកម្មបន្ត	៤១ ក្រុមហ៊ុន	-៦៣%	—
៧.	ក្រុមហ៊ុនបានចុះបញ្ជីបង់ពន្ធដារ (តាមរបបពិត)	១២០៧ ក្រុមហ៊ុន	-២៤%	—
៨.	ទុនវិនិយោគអន្តរជាតិដោយ ក.អ.ក.	៩៩៣ លានដុល្លារ	-៦៧%	—
៩.	ការនាំចូលអគ្គិសនីពីប្រទេសជិតខាង	៩៥៩ GWh	+១៧%	—
១០.	ការនាំចេញអង្ករ	៧៦ ពាន់តោន	-៨%	—

**៧) ស្ថានភាពអន្តរប្រជុំ និងការសន្និដ្ឋាន**

អង្គប្រជុំបានពិភាក្សាបញ្ជាក់ខាន់ៗ គួរឱ្យចាប់អារម្មណ៍ដូចខាងក្រោម ៖

១) អតិផរណាក្នុងអំឡុងបីខែចុងក្រោយមានការថយចុះ និងប្រសិនបើនិន្នាការបែបនេះនៅតែបន្ត អត្រាអតិផរណា ក្នុងឆ្នាំ២០១២ នឹងស្ថិតក្នុងកម្រិតទាបជាង ៥% ។

មានការកត់សម្គាល់អំពីការឡើងថ្លៃយ៉ាងខ្ពស់នៃសាច់ប្រាក់ និងសាច់គោស្រស់ ។

២) នាឆមាសទី១ ឆ្នាំ២០១២នេះ ចំណូលថវិកាជាតិកើនឡើង ២៤% និងអនុវត្តបានតែ ៣៦% នៃគម្រោងប៉ុណ្ណោះដោយមូលហេតុការអនុវត្តចំណូលមូលធនមានការយឺតយ៉ាវ ។

**សេចក្តីសន្និដ្ឋាន ៖**

សេដ្ឋកិច្ច-សង្គមកិច្ចកម្ពុជានាឆមាសទី១ ឆ្នាំ២០១២ សម្រេចបានលទ្ធផលវិជ្ជមានមួយចំនួនដូចជា វិស័យវាយនភណ្ឌ សំណង់ និងទេសចរណ៍ បានបង្ហាញកំណើនធៀបនឹងរយៈពេលដូចគ្នាឆ្នាំមុន ។

យ៉ាងណាមិញ សេដ្ឋកិច្ច-សង្គមកិច្ចកម្ពុជាក៏ប្រឈមនឹងការលំបាកមួយចំនួនដែរដូចជា ការថយចុះនៃទុនវិនិយោគបរទេស ការធ្លាក់ចុះនៃឧស្សាហកម្មធុនតូច និងសិប្បកម្មបើកថ្មីនិងបន្ត កំណើនការនាំចេញផលិតផលវាយនភណ្ឌនិងស្បែកជើងនៅមានកម្រិតទាប និងការថយចុះនូវការចិញ្ចឹមសត្វគោ ក្របី ជ្រូកជាដើម ។ ទន្ទឹមនឹងនោះ វត្ថុធាតុដើមក៏មានថ្លៃខ្ពស់ពេក ដូចជាប្រេងឥន្ធនៈ ជីកសិកម្ម ចំណីសត្វ និងអត្រាការប្រាក់កម្ចី ។

**សកម្មភាពដទៃទៀតរបស់ឯកឧត្តម យ៉ែម ណុលឡា ទេសរដ្ឋមន្ត្រីទទួលបន្ទុកបេសកកម្មពិសេស  
ប្រធានក្រុមប្រឹក្សាសេដ្ឋកិច្ច សង្គមកិច្ច និងវប្បធម៌ ប្រចាំខែកក្កដា ឆ្នាំ២០១២**

ល.រ	កាលបរិច្ឆេទ	សកម្មភាព
១	០៣/០៧/១២ ម៉ោង ០៧ : ៣០ នាទី	ចូលរួមជាភិក្ខុយសក្នុងពិធីបើកសន្និបាតបូកសរុបសភាពការណ៍អនុវត្តការងារទេសចរណ៍ឆ្នាំ២០១១ ឆមាសទី១ ឆ្នាំ២០១២ និងទិសដៅអនុវត្តការងារឆមាសទី២ ឆ្នាំ២០១២ និងឆ្នាំ២០១៣ ក្រោមអធិបតីភាព លោកជំទាវ <b>ម៉ែន សំអេន</b> ឧបនាយករដ្ឋមន្ត្រីប្រចាំការ និងជារដ្ឋមន្ត្រីក្រសួងទំនាក់ទំនងជាមួយរដ្ឋសភា-ព្រឹទ្ធសភា និងអធិការកិច្ច ជាតំណាងដ៏ខ្ពង់ខ្ពស់របស់សម្តេចអគ្គមហាសេនាបតីតេជោ <b>ហ៊ុន សែន</b> នាយករដ្ឋមន្ត្រី នៃព្រះរាជាណាចក្រកម្ពុជា នៅសាលសន្និសីទចតុមុខ ។
២	០៣/០៧/១២ ម៉ោង ១០ : ៣០ នាទី	ដឹកនាំកិច្ចប្រជុំក្រុមប្រឹក្សាសេដ្ឋកិច្ច សង្គមកិច្ច និងវប្បធម៌ ដើម្បីវិភាគស្ថានភាពសេដ្ឋកិច្ច សង្គមកិច្ច និងវប្បធម៌ ប្រចាំខែឧសភា ឆ្នាំ២០១២ នៅទីស្តីការគណៈរដ្ឋមន្ត្រី ។
៣	០៤/០៧/១២ ម៉ោង ១៤ : ៣០ នាទី	ចូលរួមជាភិក្ខុយសក្នុងពិធីបិទសន្និបាតបូកសរុបសភាពការណ៍អនុវត្តការងារទេសចរណ៍ឆ្នាំ២០១១ ឆមាសទី១ ឆ្នាំ២០១២ និងទិសដៅអនុវត្តការងារឆមាសទី២ ឆ្នាំ២០១២ និងឆ្នាំ២០១៣ ក្រោមអធិបតីភាពដ៏ខ្ពង់ខ្ពស់របស់សម្តេចអគ្គមហាសេនាបតីតេជោ <b>ហ៊ុន សែន</b> នាយករដ្ឋមន្ត្រី នៃព្រះរាជាណាចក្រកម្ពុជា នៅសាលសន្និសីទចតុមុខ ។
៤	០៦-១០/០៧/១២	ដឹកនាំគណៈកម្មការបច្ចេកទេស នៃគម្រោងវិនិយោគសាងសង់អគារសារមន្ទីរសព្វទស្សន៍ ទៅទស្សនកិច្ចនៅសាធារណរដ្ឋប្រជាមានិតប្រជាធិបតេយ្យកូរ៉េ ។
៥	១៨/០៧/១២ ម៉ោង ១៥ : ៣០ នាទី	ដឹកនាំកិច្ចប្រជុំគណៈកម្មការដេញថ្លៃ និងសាងសង់អគារលក់សំបុត្រពេលថ្ងៃនៃមជ្ឈមណ្ឌលស្វាគមន៍ភ្ញៀវទេសចរណ៍ខេត្តសៀមរាប នៅទីស្តីការគណៈរដ្ឋមន្ត្រី ។
៦	១៩/០៧/១២ ម៉ោង ១៥ : ០០ នាទី	ចូលរួមប្រជុំគណៈកម្មការព្រលានយន្តហោះ នៅព្រលានយន្តហោះអន្តរជាតិភ្នំពេញ ។
៧	២០/០៧/១២ ម៉ោង ០៨ : ៣០ នាទី	ចូលរួមក្នុងអង្គប្រជុំពេញអង្គគណៈរដ្ឋមន្ត្រី ក្រោមអធិបតីភាពដ៏ខ្ពង់ខ្ពស់របស់ សម្តេចអគ្គមហាសេនាបតីតេជោ <b>ហ៊ុន សែន</b> នាយករដ្ឋមន្ត្រីនៃព្រះរាជាណាចក្រកម្ពុជា ដើម្បីពិភាក្សាលើរបៀបវារៈដូចខាងក្រោម ៖ ១-សេចក្តីព្រាងផែនការយុទ្ធសាស្ត្រអភិវឌ្ឍន៍ទេសចរណ៍ ២០១២-២០២០ ។ ២-សេចក្តីព្រាងគោលនយោបាយជាតិស្តីពីបរិស្ថាន និងសុខភាព ។ ៣-សេចក្តីព្រាងអនុក្រឹត្យស្តីពីការរៀបចំ និងការប្រព្រឹត្តទៅរបស់អគ្គលេខាធិការដ្ឋាន នៃគណៈស្ថាបត្យករកម្ពុជា ។ ៤-បញ្ហាផ្សេងៗ ៖ សំណើសុំការយល់ព្រមពីគណៈរដ្ឋមន្ត្រី ដើម្បីផ្ញើសុំស្ថាប័ននីតិប្បញ្ញតិលើ ៖ ៤.១-អនុសញ្ញាចំនួន០២ របស់អាជ្ញាធរជាតិអវុធគីមី ៖ ៤.១.១-អនុសញ្ញាស្តីពីការជូនដំណឹងជាបន្ទាន់ពីគ្រោះថ្នាក់មហន្តរាយនុយក្លេអ៊ែរ ។ ៤.១.២-អនុសញ្ញាស្តីពីសុវត្ថិភាពនុយក្លេអ៊ែរ ។ ៤.២-កិច្ចព្រមព្រៀងពិធីសារ និងអនុស្សរណៈយោគយល់គ្នារបស់រដ្ឋលេខាធិការដ្ឋានអាកាសចរស៊ីវិល ៖ ៤.២.១-កិច្ចព្រមព្រៀងពហុភាគីអាស៊ានស្តីពីសេរីភាវូបនីយកម្មពេញលេញ នៃសេវាកម្មដឹកជញ្ជូនអ្នកដំណើរតាមផ្លូវអាកាស រួមទាំងពិធីសារចំនួន០២ ។ ៤.២.២-ពិធីសារអនុវត្តកញ្ចប់កិច្ចសន្យាទី៦ នៃសេវាកម្មដឹកជញ្ជូនតាមផ្លូវអាកាសនៅក្នុងតំបន់អាស៊ាន ។ ៤.២.៣-អនុស្សរណៈយោគយល់ស្តីពីកិច្ចសន្យាសេវាកម្មផ្លូវអាកាសរបស់អាស៊ានជាមួយដៃគូ ។ នៅទីស្តីការនាយករដ្ឋមន្ត្រី ។
៨	២០/០៧/១២ ម៉ោង ១៥ : ៣០ នាទី	ជួបប្រជុំពិភាក្សាការងារជាមួយ IATA (International Air Transport Association) ដើម្បីសិក្សាអំពីប្លង់មេ សម្រាប់អាកាសយានដ្ឋានក្នុងស្រុក នៅទីស្តីការគណៈរដ្ឋមន្ត្រី ។

**សកម្មភាពដទៃទៀតរបស់ ឯកឧត្តម អនុប្រធាន និងសមាជិក ក្រុមប្រឹក្សាសេដ្ឋកិច្ច សង្គមកិច្ច និងវប្បធម៌ ប្រចាំខែកក្កដា ឆ្នាំ២០១២**

**ឯកឧត្តម យឹម ពុលសន អនុប្រធាន**

ល.រ	កាលបរិច្ឆេទ	សកម្មភាព
១	០៣/០៧/១២	ចូលរួមជាតិកិច្ចសក្តិយសក្នុងពិធីស្តាប់ការថ្លែងប្រាប់កថា ដោយឯកឧត្តម <b>ជេមី ប្រោន</b> (Jeremy Browne) ទេសរដ្ឋមន្ត្រី ក្រសួងការបរទេស អង់គ្លេស ស្តីពី “ ចក្រភពអង់គ្លេស និងអាស៊ាន ” ក្រោមអធិបតីភាពដ៏ខ្ពង់ខ្ពស់របស់ ឯកឧត្តម បណ្ឌិតសភាចារ្យ <b>សុខ អាន</b> ឧបនាយករដ្ឋមន្ត្រី រដ្ឋមន្ត្រីទទួលបន្ទុកទីស្តីការគណៈរដ្ឋមន្ត្រី នៅទីស្តីការគណៈរដ្ឋមន្ត្រី។
២	១៩/០៧/១២	ដឹកនាំប្រជុំក្រុមការងារគម្រោងវាយតម្លៃផលប៉ះពាល់នៃលិខិតបទដ្ឋានគតិយុត្ត(RIA) ដើម្បីស្តាប់បទបង្ហាញអំពី Intranet និង Website របស់ក្រុមប្រឹក្សាសេដ្ឋកិច្ច សង្គមកិច្ច និងវប្បធម៌ នៅទីស្តីការគណៈរដ្ឋមន្ត្រី។
៣	២៧/០៧/១២	ចូលរួមជាមួយឯកឧត្តម បណ្ឌិតសភាចារ្យ <b>សុខ អាន</b> ឧបនាយករដ្ឋមន្ត្រី រដ្ឋមន្ត្រីទទួលបន្ទុកទីស្តីការគណៈរដ្ឋមន្ត្រី ក្នុងការអនុញ្ញាត ឲ្យ ឯកឧត្តម Suradet Jiratiticharoen ប្រធានគណៈកម្មាធិការអចិន្ត្រៃយ៍ទទួលបន្ទុកថាមពល នៃព្រឹទ្ធសភាថៃ និងគណៈប្រតិភូ ចូល ជួបសម្តែងការគូរសម និងពិភាក្សាបញ្ហាទូទៅស្តីពីថាមពល នៅទីស្តីការគណៈរដ្ឋមន្ត្រី។

**ឯកឧត្តម ខុយ ចៅ អនុប្រធាន**

ល.រ	កាលបរិច្ឆេទ	សកម្មភាព
១	០៣/០៧/១២	ចូលរួមជាតិកិច្ចសក្តិយសក្នុងពិធីស្តាប់ការថ្លែងប្រាប់កថា ដោយឯកឧត្តម <b>ជេមី ប្រោន</b> (Jeremy Browne) ទេសរដ្ឋមន្ត្រី ក្រសួងការបរទេស អង់គ្លេស ស្តីពី “ ចក្រភពអង់គ្លេស និងអាស៊ាន ” ក្រោមអធិបតីភាពដ៏ខ្ពង់ខ្ពស់របស់ ឯកឧត្តម បណ្ឌិតសភាចារ្យ <b>សុខ អាន</b> ឧបនាយករដ្ឋមន្ត្រី រដ្ឋមន្ត្រីទទួលបន្ទុកទីស្តីការគណៈរដ្ឋមន្ត្រី នៅទីស្តីការគណៈរដ្ឋមន្ត្រី។
២	២០/០៧/១២ ម៉ោង ០៨ : ៣០ នាទី	ចូលរួមក្នុងអង្គប្រជុំពេញអង្គគណៈរដ្ឋមន្ត្រី ក្រោមអធិបតីភាពដ៏ខ្ពង់ខ្ពស់របស់សម្តេចអគ្គមហាសេនាបតីតេជោ <b>ហ៊ុន សែន</b> នាយករដ្ឋមន្ត្រី នៃព្រះរាជាណាចក្រកម្ពុជា ដើម្បីពិភាក្សាលើរបៀបវារៈដូចខាងក្រោម៖ ១-សេចក្តីព្រាងផែនការយុទ្ធសាស្ត្រអភិវឌ្ឍន៍ទេសចរណ៍ ២០១២-២០២០ ។ ២-សេចក្តីព្រាងគោលនយោបាយជាតិស្តីពីបរិស្ថាន និងសុខភាព ។ ៣-សេចក្តីព្រាងអនុក្រឹត្យស្តីពីការរៀបចំ និងការប្រព្រឹត្តទៅរបស់អគ្គលេខាធិការដ្ឋាន នៃគណៈស្ថាបត្យកម្ពុជា ។ ៤-បញ្ហាផ្សេងៗ៖សំណើសុំការយល់ព្រមពីគណៈរដ្ឋមន្ត្រី ដើម្បីផ្ញើសុំស្ថាប័ននីតិបញ្ញត្តិលើ៖ ៤.១-អនុសញ្ញាចំនួន០២ របស់អាជ្ញាធរជាតិអាវុធគីមី៖ ៤.១.១-អនុសញ្ញាស្តីពីការជូនដំណឹងជាបន្ទាន់ពីគ្រោះថ្នាក់មហន្តរាយនុយក្លេអ៊ែរ ។ ៤.១.២-អនុសញ្ញាស្តីពីសុវត្ថិភាពនុយក្លេអ៊ែរ ។ ៤.២-កិច្ចព្រមព្រៀងពិធីសារ និងអនុស្សរណៈយោគយល់គ្នារបស់រដ្ឋលេខាធិការដ្ឋានអាកាសចរស៊ីវិល៖ ៤.២.១-កិច្ចព្រមព្រៀងពិធីសារអាស៊ានស្តីពីសេរីភាវូបនីយកម្មពេញលេញ នៃសេវាកម្មដឹក ជញ្ជូនអ្នកដំណើរតាមផ្លូវ អាកាស រួមទាំងពិធីសារចំនួន០២ ។ ៤.២.២-ពិធីសារអនុវត្តកញ្ចប់កិច្ចសន្យាទី៦ នៃសេវាកម្មដឹកជញ្ជូនតាមផ្លូវអាកាសនៅក្នុងតំបន់អាស៊ាន ។ ៤.២.៣-អនុស្សរណៈយោគយល់ស្តីពីកិច្ចសន្យាសេវាកម្មផ្លូវអាកាសរបស់អាស៊ានជាមួយដៃគូ ។ នៅទីស្តីការនាយករដ្ឋមន្ត្រី ។

**ឯកឧត្តម ឡុង ឈារ សមាជិក**

ល.រ	កាលបរិច្ឆេទ	សកម្មភាព
១	១១/០៧/១២	ចូលរួមប្រជុំពិភាក្សាឆ្លងសេចក្តីព្រាងរបាយការណ៍ស្តីពីសកម្មភាព និងលទ្ធផលការងារប្រចាំឆមាសទី១ ឆ្នាំ២០១២ របស់អាជ្ញាធរជាតិ ដោះស្រាយទំនាស់ដីធ្លី(អ.ជ.ដ.) ។

# ព្រឹត្តិបត្រព័ត៌មាន

នាយកគ្រប់គ្រងទូទៅ:	<b>ឯកឧត្តម គឹម សយសាម៉ាឡេន</b>	អនុប្រធាន ក.ស.វ.
និពន្ធនាយក:	<b>ឯកឧត្តម ជ៉ាន់ តិរុណា</b>	អគ្គលេខាធិការ ក.ស.វ.
និពន្ធអគ្គបទ:	<b>ឯកឧត្តម អេង តេធម្មនី</b>	អគ្គលេខាធិការរង ក.ស.វ.
វិភាគស្ថានភាពសេដ្ឋកិច្ច:	<b>ឯកឧត្តម ម៉ែម សារិទ្ធ</b>	សមាជិកបម្រុង ក.ស.វ.
ទំនាក់ទំនងនិងបោះពុម្ពផ្សាយ:	<b>លោក ម៉ក់ ឆារ៉ា</b>	ប្រធានផ្នែក ក.ស.វ.
បច្ចេកទេសកុំព្យូទ័រនិងសម្របសម្រួល:	<b>លោក សយ វាស្វា</b>	អនុប្រធានផ្នែក ក.ស.វ.
យកព័ត៌មាននិងថតរូប:	<b>លោក មុត កក្កដា</b>	មន្ត្រី ក.ស.វ.



## ក្រុមប្រឹក្សាសេដ្ឋកិច្ច សង្គមកិច្ច និងវប្បធម៌

ទូរស័ព្ទលេខ: ០២៣ ២១១ ៩៤៣ ០១៦ ៣០៧ ៣៣០  
 ទូរសារលេខ: ០២៣ ២១១ ៩៤៣  
 E-mail: [veasna@live.in](mailto:veasna@live.in)